

50302

24V / 230 V

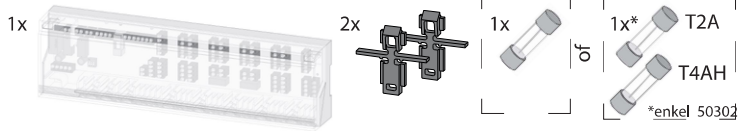
41402 | 40502 | 40602

24 V

21402 | 20502 | 20602

230 V

1 Leveromvang



2 In verband met deze handleiding

Vooraleer met de Basis gewerkt wordt, dient deze handleiding grondig en volledig gelezen te worden. De handleiding dient bewaard en aan de volgende gebruiker doorgegeven te worden.

In deze handleiding worden afzonderlijke posities van de toesteltekeningen door een x vervangen. Afhankelijk van de positie vervangt deze de respectievelijke aangifte van meerdere toesteltypen. x1402 stemt bijvoorbeeld overeen met 41402 en 21402.

Volgende symbolen geven aan

- een opsomming,



een waarschuwing voor elektrische spanning,



een belangrijke informatie.

3 Veiligheid

3.1 Doelgericht gebruik

De Basis dient,

- voor de montage van een afzonderlijke kamerregeling met tot 10 zones (afhankelijk van het gebruikte type) voor verwarmings- en koelsystemen, de aansluiting van tot 18 actuators en 10 kamerbedieningstoestellen (afhankelijk van het gebruikte type),
- De aansluiting van actuators met de werkzin NC (Normally closed) of NO (Normally open), afhankelijk van de gebruikte regelaar
- De aansluiting van een externe schakelklok
- Afhankelijk van het gebruikte type, de aansluiting van een pomp of een ketel, een CO-signaalgever, een temperatuurbegrenzer of dauwpuntsensor
- De vaste installatie

Elk ander gebruik, wijzigingen en ombouwen zijn uitdrukkelijk verboden en leiden tot gevaren, waarvoor de fabrikant geen aansprakelijkheid aanvaardt.

3.2 Veiligheidsaanwijzingen

Voor het vermijden van ongevallen met persoonlijk letsel en materiële schade dienen alle veiligheidsaanwijzingen in deze handleiding nageleefd te worden.

WAARSCHUWING

Levensgevaar door aan het Basisstation aanwezige elektrische spanning!

- Voor het openen, netspanning uitschakelen en tegen opnieuw inschakelen beveiligen.
- Het openen van het toestel is enkel toegelaten voor een gemachtigd vakman.
- Aanwezige vreemde spanningen vrijschakelen en tegen opnieuw inschakelen beveiligen.
- Het product enkel in technisch rimpelloze toestand gebruiken.
- Met het toestel niet werken zonder toestelafdekking.
- Personen (inclusief kinderen) met beperkte fysieke, sensorische of geestelijke vaardigheden, ontbrekende ervaring of ontbrekende kennis van dit product mogen dit niet gebruiken of eraan werken. Eventueel dient op deze personen toezicht uitgeoefend te worden door een voor de veiligheid verantwoordelijke persoon of door deze persoon aanwijzingen gegeven te worden, hoe het product dient gebruikt te worden.
- Zich ervan verzekeren, dat geen kinderen met het product spelen. Eventueel dient toezicht gehouden te worden op de kinderen.
- In geval van nood de volledige afzonderlijke kamerregeling spanningsvrij schakelen.

3.3 Personeelsvoorwaarden

De elektrische installatie dient volgens de huidige nationale bepalingen alsook de voorschriften van de plaatselijke EVU's uitgevoerd te worden. Deze handleiding veronderstelt vakkennis, die overeenstemt met het afsluiten van een door de staat erkende vorming in één van de volgende beroepen:

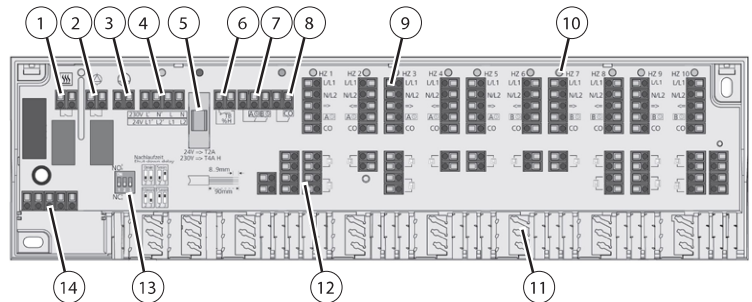
- Installatiemecanici voor sanitair-, verwarmings- en aircotechniek
- Monteur van elektrische installaties of
- Elektronicamonteur

overeenkomstig de in de Bondsrepubliek Duitsland officieel bekendgemaakte beroepsomschrijvingen alsook de vergelijkbare beroepsopleidingen volgens de wetgeving van de Europese Gemeenschap.

4 Toesteloverzicht

4.1 Aansluitingen en aanduidingen

Hierna wordt de volledige uitrusting voorgesteld. Al naargelang de aanwezige Basis kunnen afzonderlijke posities wegvallen.



- | | |
|--|---|
| 1 Ketelaansluiting | 8 Change Over verwarmen/koelen |
| 2 Pompaansluiting | 9 Aansluiting regelaar |
| 3 Beveiligingsgeleideraansluiting (enkel bij 230 V)a | 10 LED's |
| 4 Spanningsvoeding | 11 Trekontlasting |
| 5 Zekering | 12 Aansluiting actuators |
| 6 Temperatuurbegrenzer of dauwpuntsensor | 13 DIP-schakelaar |
| 7 Dalingskanaal externe timer | 14 Contacten voor behuizingsafdekking met geïntegreerde systeemklok |

4.2 Technische gegevens

Bedrijfsspanning:	50302: 24 V ±20 %, 50 Hz
	230 V ±10 %, 50 Hz
	4xx02: 24 V ±20 %, 50 Hz
	2xx02: 230 V ±10 %, 50 Hz
Vermogensopname:	24 V: 30 VA
	230 V: 50 VA
Zekering:	24 V: T2A
	230 V: T4AH
Aantal verwarmingszones:	6 of 10
Max. aantal regelaars:	6 of 10
Actuators:	6 verwarmingszone: max. 15
	10 verwarmingszones: max. 18

Nominale belasting van alle aandrijvingen:

max. 24 W

Pomp-/ketelsturing^{2,3}

Schakelvermogen: 2 A, 200 VA inductief

Inschakelvertraging: 2 min

Nalooptijd vast/instelbaar: 2 min / 5 - 15 min³

Ventielbeschermingsfunctie⁴: 14 dagen gedurende 10 min

Pompbeveiligingsfunctie: 14 dagen gedurende 1 min.

Werkzinn: NC of NO¹ / NC² / selecteerbaar³

Omgevingstemperatuur: 0 tot +50 °C

Opslagtemperatuur: -20 tot +70 °C

Omgevingsvochtigheid: 80 % niet condenserend

Beschermingsklasse: 24 V: III

230V: II

Beschermingsaard: IP 20

Afmetingen (H x L x D): 90 x 326,5 x 50 mm

Gewicht: 6 verwarmingszones: 427,6 g ±35 g

10 verwarmingszones: 449 g ±35 g

¹ 50302 (Regelaar - afhankelijk)

² 41402, 21402

³ 40502, 40602,

20502, 20602

⁴ Optie

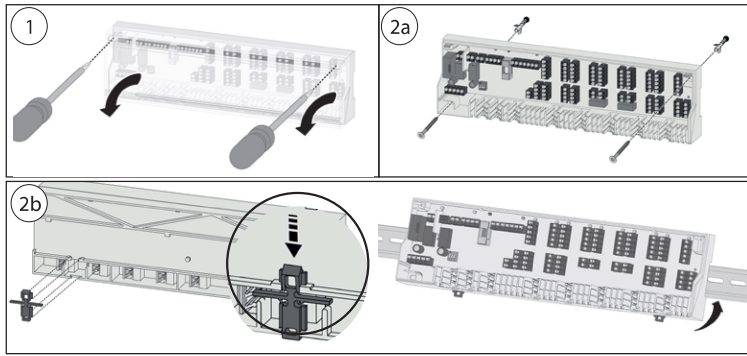
4.3 Conformiteit

Dit product is met de CE-markering gekenmerkt en stemt hierdoor overeen met de vereisten uit de richtlijnen:

- 2004/108/EG met wijzigingen „Richtlijn van de onderlinge aanpassing van de wettelijke voorschriften van de lidstaten inzake elektromagnetische compatibiliteit“
- 2006/95/EG met wijzigingen „Richtlijn van de onderlinge aanpassing van de wettelijke voorschriften van de lidstaten inzake elektrisch materiaal bestemd voor gebruik binnen bepaalde spanningsgrenzen“
- 2011/65/EU „Richtlijn van de beperking van het gebruik van bepaalde gevaarlijke stoffen in elektrische en elektronische apparatuur“

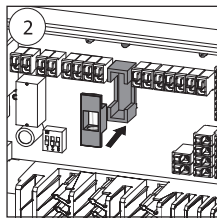
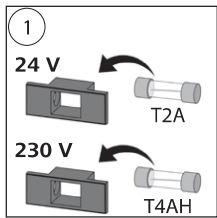
Voor de volledige installatie kunnen extra beveiligingsvereisten bestaan, voor wiens aanhouding de installateur verantwoordelijk is.

5 Montage



1. De afdekking afnemen.
2. De Basis monteren. Bij een wandmontage afhankelijk van de wandkwaliteit de Basis met 2 stuks Ø 4 mm schroeven en overeenkomstige pluggen bevestigen. Bij een draagrailmontage een TS 35/7,5 gebruiken.
3. De elektrische aansluiting maken.
4. De afdekking monteren.

5.1 Zekering kiezen en plaatsen (enkel 50302)



Afhankelijk van de geplaatste zekering (in de leveromvang begrepen), kan met de 50302 aan 24 V of 230 V spanningsbronnen gewerkt worden.

De gebruikte spanning dient op het typeplaatje gemarkeerd te worden.

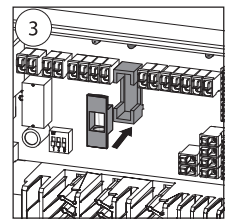
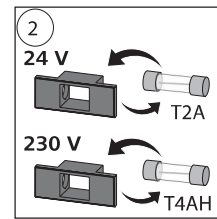
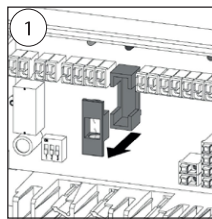
7 LED signalering (enkel 40x02, 20x02)

Functie	Kleur	Verklaring
Pomp/ketel	Groen	Aan: Pomp/ketel actief Uit: Pomp/ketel inactief Knippert: Temperatuurbegrenzer/dauwpuntsensor actief
Netspanning	Groen	Aan: Toestel in bedrijf Uit: Toestel buiten bedrijf Knippert: Ventielbeschermingsfunctie actief (Optie)
Zekering	Rood	Aan: Zekering defect
Change Over	Blauw	Aan: Modus koelen actief Uit: Modus verwarmen actief
Verwarmingszones 1 tot x	Groen	Aan: Verwarmingszone actief Uit: Verwarmingszone uit

8 Onderhoud

8.1 Zekering vervangen

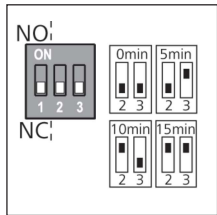
- WAARSCHUWING!** Levensgevaar door elektrische spanning
- Voor het openen de Basis spanningsvrij schakelen en tegen opnieuw inschakelen beveiligen.
 - Aanwezige vreemde spanningen vrijschakelen en tegen onvoorzien op nieuw inschakelen beveiligen.



8.2 Reiniging

Voor het reinigen een droog, oplosmiddelvrij, zacht doek gebruiken.

5.2 Parametrering (enkel 40x02, 20x02)



De instelling van de werking gebeurt door middel van jumper 1:
NO-bedrijf: Jumper 1 = ON
NC-bedrijf: Jumper 1 = OFF
De vaste nalooptijd van 2 min. van de pomp resp. de ketel, kan met nogmaals 5, 10 of 15 min. verhoogd worden door middel van jumpers 2 en 3:

Tijd	Jumper 2	Jumper 3
0 min	OFF	OFF
5 min	OFF	ON
10 min	ON	OFF
15 min	ON	ON

9 Demontage

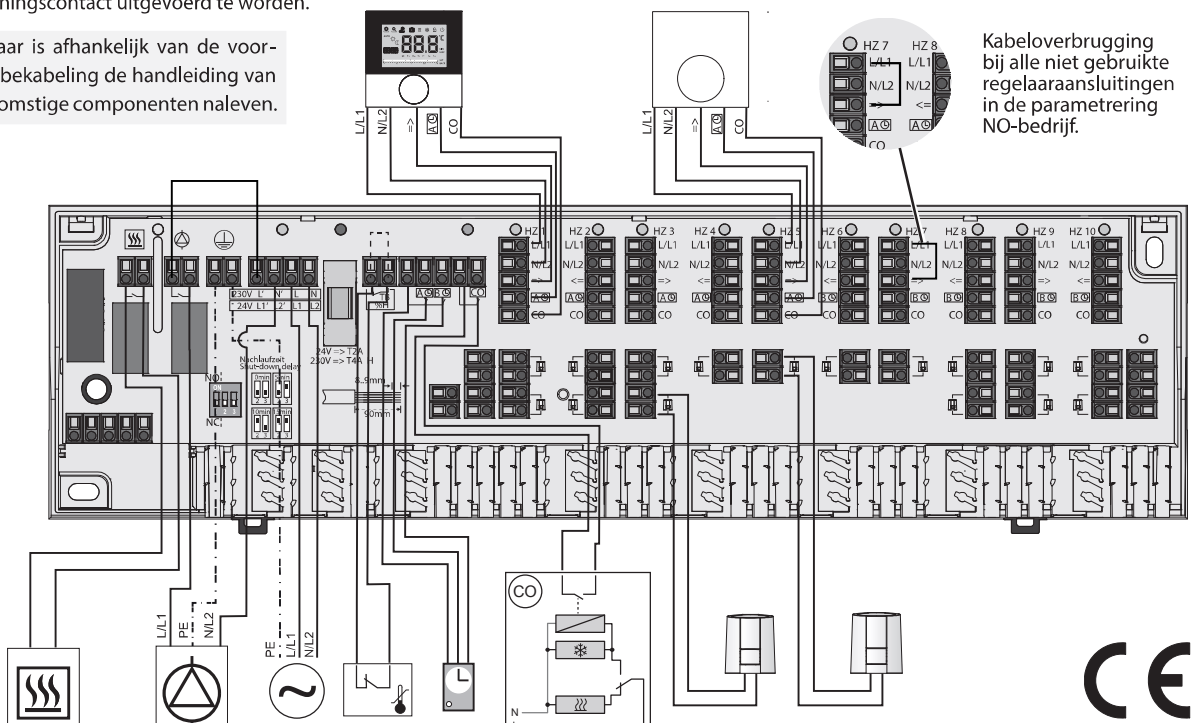
- WAARSCHUWING!** Levensgevaar door elektrische spanning
- Voor het openen de Basis spanningsvrij schakelen en tegen opnieuw inschakelen beveiligen.
 - Aanwezige vreemde spanningen vrijschakelen en tegen onvoorzien op nieuw inschakelen beveiligen.
 - De volledige installatie spanningsvrij schakelen.
 - De bekabeling naar alle extern verbonden componenten losmaken.
 - De Basis demonteren en ev. op reglementaire wijze als afval verwerken.

6 Elektrische aansluiting

Voor de aansluiting van de voedingsspanning dienen de kabeldiameters minstens 0,75 mm² bij 24 V of 1,5 mm² bij 230 V te bedragen. De voedingsspanning van de 24 V versie dient via een veiligheidstransformator volgens EN 61558-2-6 of een Class II transformator volgens UL voor Noord-Amerika te gebeuren. Afhankelijk van de spanningsversie van de Basis bestaat de mogelijkheid L1 resp. L en L2 resp. N alsook de beveiligingsgeleiding via de Basis af te takken. Wordt geen temperatuurbegrenzer aangesloten, dient de aansluiting TB/%H overbrugd te worden (vanuit de fabriek voorzien). Zodra een temperatuurbegrenzer aangesloten wordt, dient de overbrugging verwijderd te worden. De temperatuurbegrenzer dient als openingscontact uitgevoerd te worden.

De bekabeling van de regelaar is afhankelijk van de voorhanden zijnde Basis. Voor de bekabeling de handleiding van de regelaar resp. de overeenkomstige componenten naleven.

- Digitale regelaar
- Analoge regelaar
- Actuator
- Ketel
- Pomp
- Spanningsbron
- Temperatuurbegrenzer
- Systeemklok
- Change Over verwarmen/koelen
- Koelen
- Verwarmen



Kabeloverbrugging bij alle niet gebruikte regelaaraansluitingen in de parametrering NO-bedrijf.